

L'environnement

Lors de l'atelier autour de l'environnement, Emeline De Bouver et Marlène Feyereisen d'[Ecotopie](#) nous ont proposé une animation en trois temps. D'abord un récapitulatif des [9 limites planétaires](#), un débat mouvant autour de l'engagement, et enfin une présentation-animation du dispositif « [les saisons de l'engagement](#) » qui aborde des questions telles que :

*« C'est quoi un-e militant-e idéal-e ?
Je dois faire quoi pour sauver la Terre ?
C'est quoi la bonne manière de s'engager pour réussir le défi de la transition écologique ? »*

Ecotopie propose des ateliers « découverte du dispositif », ou une formation de deux jours pour se l'approprier. Vous pouvez retrouver toutes leurs formations programmées [ici](#), et pouvez également entrer en contact autour de formations sur mesure.

L'équipe éducation permanente de la Fédération des maisons médicales vous propose des ressources d'animation : « urgence écologique et santé : comprendre et agir à tous les niveaux ».

Au programme, des balades, des textes à arpenter, des animations autour de l'écologie sociale (lien entre les inégalités et la justice environnementale), des podcasts, des jeux, de l'action directe, ... Vous trouverez toutes ces propositions dans le document ci-joint [et sur l'extranet](#).

Certaines activités sont déjà programmées, vous pouvez les rejoindre ou organiser une autre activité sur votre territoire, avec le soutien de Sophie, équipe EP de la FMM : sophie.wiedemann@fmm.be.

Sébastien

Sébastien Borguet

Gestionnaire

Je travaille les lundis, mardis et mercredis matin



Intergroupe liégeois des maisons médicales, IGL

rue Comhaire 63 - 4000 Liège

+32 (0)4 344 38 34

Permanence téléphonique du lundi au jeudi, entre 9h00 et 13h00

www.maisonmedicale.org  

URGENCE ÉCOLOGIQUE ET SANTÉ : COMPRENDRE ET AGIR À TOUS LES NIVEAUX RESSOURCES D'ANIMATION 2023

URGENCE ECOLOGIQUE ET SANTE : DE QUOI PARLE -T-ON ? QUE FAIRE ?



« Les soins de santé émettent autant de CO2 que le secteur alimentaire » Anne Berquin

« Écologie et justice sociale, le vrai enjeu ? »

« Penser global, agir local »

« L'obligation faite à l'homme de dominer la nature découle directement de la domination de l'homme sur l'homme » Murray Bookchin.

Comme l'indique le TFE de C. Lefèvre¹, MG à La Brèche (Charleroi) et que l'on peut en grande partie étendre à toutes les professions de MM : « Tous les MG en transition se heurtent tôt ou tard aux limites de l'action individuelle et préventive. Ils espèrent une considération politique sérieuse des enjeux environnementaux et des mesures impactantes pour une transition globale, notamment du système de soins de santé. « Comme chaque profession, on est dépendant du système dans lequel on baigne. En même temps, chacun doit changer un petit peu et en même temps, le système doit changer beaucoup. Pour permettre à chacun de changer plus. » Mais que peuvent faire les [équipes de MM] pour accélérer ce processus (niveau macro) ? ».

Après un état des lieux des [liens entre santé et changement climatique](#) à l'AG de décembre 2022 de la FMM, et complémentarément à un projet-pilote, MM en Transition, qui vise la réduction de l'empreinte écologique des maisons médicales engagées, ce dossier élaboré par l'équipe EP de la FMM vise à questionner nos imaginaires sur l'urgence écologique, à apporter des pistes afin d'identifier les leviers les plus pertinents et impactants, au niveau de la MM et au-delà, de manière cohérente avec la démarche alternative et les valeurs solidaires de notre mouvement.

Pour se lancer, la journée mondiale du dépassement est un bon prétexte pour organiser des activités, en équipe et/ou avec vos usagèr.e.s. Sont listées dans les pages suivantes des ressources pour la réflexion de fond et / ou des propositions d'animations ! Vous pouvez **rejoindre ces activités ou organiser une autre activité** sur votre territoire, **avec le soutien de sophie.wiedemann@fmm.be**

MARDI 8/08 JOURNEE MONDIALE DU DEPASSEMENT

La journée du dépassement marque la date à partir de laquelle l'humanité a consommé (empreinte écologique) l'ensemble des ressources que la Terre peut reconstituer en une année (biocapacité). Chaque année, la date de cette journée est calculée par l'ONG *Global Footprint Network* qui compare la consommation annuelle de l'humanité à la capacité de régénération de la Terre.



A cette occasion, une balade thématique est envisagée à Verviers, le mardi 1/08, autour de Comment les activités humaines produisent de plus en plus de maladies, proposé par un de nos patients ; quelque chose se prépare également à Bruxelles...

SOMMAIRE DU DOSSIER

- I. BALADES SANTÉ & BIODIVERSITÉ
- II. SANTÉ & ÉCOLOGIE : DES TEXTES A ARPENTER POUR PENSER GLOBAL & AGIR COMME MVT CITOYEN– 3h.
- III. FOCUS ÉCOLOGIE SOCIALE – de 7 mn à 1h30.
- IV. DES CONSTATS A L'ACTION DE TRANSFORMATION SOCIALE – 1h40 à 3h.

¹ Quelles actions concrètes un médecin généraliste peut-il mettre en place pour inscrire sa pratique dans une dynamique de transition écologique en Belgique ? voir la référence complète en p. 4.

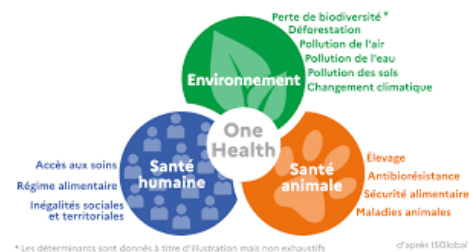
I. BALADES SANTÉ ET BIODIVERSITÉ

Pourquoi pas inviter 1 personne connaisseuse de la biodiversité pendant vos balades ?

En Belgique, en octobre 2021², « le bilan dressé est plutôt médiocre : 33 % des espèces de poissons d'eau douce, 30 % des espèces d'oiseaux et 20 % des espèces de plantes vasculaires et des mammifères sont menacés et 80 % des habitats naturels sont dans un mauvais état de conservation. Aucun des plans stratégiques adoptés depuis la ratification de la première Convention sur la diversité biologique par la Belgique, le 22 novembre 1996, n'a suffi. »

Depuis 1972, nous avons perdu deux tiers des populations animales et nous allons vers des pertes de 70 % d'ici 2020. Dans la plupart des cas, elles ne sont pas réversibles. Pourtant, toutes les espèces sont interconnectées et la disparition massive de populations animales et de leurs habitats peut avoir des conséquences sur notre propre survie. Ces 50 dernières années, les populations d'espèces animales sauvages ont chuté de 69%. Pour les espèces d'eau douce, on peut parler d'une véritable catastrophe : leur population a diminué en moyenne de 83% ! Facteurs principaux, d'après le WWF³ en octobre 2022 :

- La dégradation et la perte des habitats
- L'exploitation des espèces
- L'introduction d'espèces envahissantes
- La pollution
- Le changement climatique
- Les maladies



En [savoir plus ici](#).

A contacter :

- L'asbl liégeoise laCyme, guide régulièrement des balades « biodiversité en ville » et organise des relevés citoyens de biodiversité et sensibilisations à Liège : voir [ici](#) et ici leur [page FB](#)
- Natagora, asbl de protection de la biodiversité, propose des balades à la demande par des guides nature, [voir ici](#).
- L'asbl Défi Nature de même, [voir ici](#).
- Le réseau des guides, passeurs et passionnés de nature en Belgique, voir leur [groupe FB](#) ici.

Autres pistes pour des balades :

- [La marche du temps profond](#) – 3h : une balade sensorielle et d'échange autour de l'histoire de l'apparition de la Terre et de l'origine de la vie ramenées sur une année et une balade de 4,6 km. Contacter sophie.wiedemann@fmm.be pour obtenir le déroulé / co-animer.
- **Balade + quizz & défis sur les enjeux & la transition des soins de santé** – voir p. 8

² <https://www.imagine-magazine.com/libre-acces/analyse/crise-de-la-biodiversite-l-autre-urgence-environnementale/>

³ <https://www.rtbef.be/article/la-biodiversite-est-en-chute-libre-selon-le-wwf-mais-des-actions-sont-encore-possibles-pour-y-remedier-11084291>

III. SANTE ET ECOLOGIE : DES TEXTES à arpenter POUR PENSER GLOBAL & AGIR COMME MOUVEMENT CITOYEN LOCAL – 3H

Des écrits pour penser les liens entre (système de) santé et écologie, et agir localement dans des stratégies globales de mouvement et de définition de politiques écologiquement viables.

*Un arpentage, c'est quoi ? Les cercles ouvriers et des mouvements de résistance ont inventé cette méthode pour s'approprier rapidement un contenu ensemble, **sans avoir besoin de lire le livre avant de venir** et pour s'entraider dans la compréhension d'ouvrages denses ou qui nous paraissent compliqués. La méthode permet de découvrir le texte, tout en en débattant et en l'illustrant par nos pratiques au quotidien. En salle – durée idéale 3h – à la demande. En équipe ou grand public.*

- **Quelles actions concrètes un médecin généraliste peut-il mettre en place pour inscrire sa pratique dans une dynamique de transition écologique en Belgique ?**



TFE de Chiara Lefèvre, MG à la MM La Brèche, 2020-21 – 54 p

Une étude qualitative menée auprès de 9 généralistes et assistant-e-s, dont 6 en maison médicale, sur différents types de territoire, urbains, semi-ruraux, rural. Les trois grandes lignes directrices distinguées pour inscrire sa pratique dans une dynamique de transition écologique sont : diminuer l'impact écologique de sa pratique, éveiller les consciences et militer pour la transition, comparables au 3 niveaux de la responsabilité sociétale du médecin : micro (niveau individuel), meso (niveau communautaire) et macro (niveau politique). De la p. 43 à la p.46 trois tableaux synthétiques de répertoire d'actions concrètes documentés. Pdf sur demande à ep@fmm.be

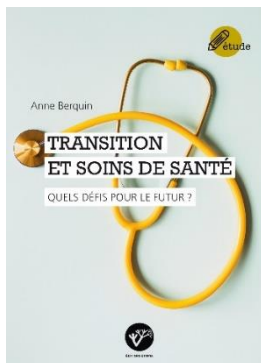
- ***Le suicide de l'espèce. Comment les activités humaines produisent de plus en plus de maladies. Dr Zeitoun, 2023***

La société mondiale produit de plus en plus de maladies (cancers, maladies cardiovasculaires, hypertension artérielle, obésité), tout en dépensant toujours davantage pour essayer de les traiter.

Ce livre est une tentative d'explication de cette contradiction. La réponse courte est que les risques environnementaux, comportementaux et métaboliques qui causent les maladies sont des conséquences de la croissance économique - 85 % des risques de complication ont pour origine l'activité humaine. (...) Les entreprises vendent des risques ou les disséminent pour produire plus et moins cher. La logique de la demande est plus complexe et diversifiée : nous nous exposons aux risques ou nous les consommons par nécessité, par erreur ou inattention, par addiction ou par désespoir. La production de maladies entraîne un suicide au ralenti de l'espèce humaine, qui n'a cependant rien d'une fatalité. **L'auteur appelle à une incontournable « transition épidémiologique » parallèlement à la transition environnementale : nous devons remettre la vie au cœur de la politique, à commencer par la nôtre⁴.**

- ***Transition et soins de santé : quels défis pour le futur ?***

⁴ D'après le site de l'éditeur <http://www.denoel.fr/Catalogue/DENOEL/Document/Le-Suicide-de-l-espece#> et une recension de Charles Perrain, publiée le 16 Mars 2023 www.philomag.com.



Étude d'Anne Berquin pour Etopia, 2021

Livret de 50 p. – disponible à la FMM et à l'IGL.

Pas de pétrole, pas de soins de santé ?

Très complémentaire au TFE de C. Lefèvre, ce livret synthétique donne de nombreux ordres de grandeurs chiffrés. Cette étude a pour objectif d'ouvrir le débat sur le sujet en abordant successivement les interactions à double sens entre environnement et (soins de) santé, puis quelques paradoxes du système actuel et enfin les grandes lignes d'une stratégie possible de soins de santé durables. La 1^{ère} ligne de soin en est un acteur central tant par sa place que sa philosophie : une conception globale de l'humain et de la santé, viser à rendre les rênes au sujet, développer le soutien communautaire, etc.

- **Décarboner la santé pour soigner durablement**



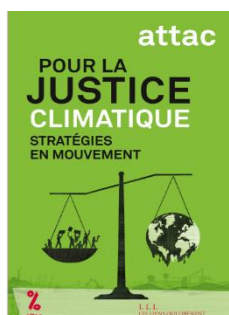
Le dérèglement climatique devrait profondément perturber notre système de santé. L'offre et l'activité de soins vont être bouleversées. D'une part, il va falloir réduire les émissions de gaz à effet de serre (GES) et chercher des substituts aux ressources fossiles. D'autre part, il faudra gérer les conséquences de la dégradation des écosystèmes et des crises climatiques sur la santé des populations et les infrastructures de soin : propagation de maladies, augmentation des températures, ou encore aggravation des inondations et des sécheresses.

Dans de telles conditions, comment assurer un fonctionnement des services de santé durable et résilient, et comment préserver le droit de chacune et chacun à une bonne santé ?

Le secteur de la santé est un pourvoyeur de 2,6 millions d'emplois, soit plus de 9 % de la population active. **Si les conséquences du changement climatique sur la santé sont assez bien connues, rares sont les analyses traitant de l'effet du secteur de la santé sur le changement climatique lui-même.** Or cet effet est significatif puisque ses émissions de GES représentent autour de 49 millions de tonnes de CO₂e, soit plus de 8 % de l'empreinte carbone de la France. Ce chiffre est le résultat d'un travail inédit en France, réalisé principalement à partir de données physiques. (...).

Ecrite par le think tank [The Shift Project](#) ([laboratoire d'idées](#) en interface avec les acteurs économiques, politiques, académiques et associatifs [Décarboner la santé – synthèse de 20 p. – Avril 2023 \(v2\)](#)) est une source documentée d'information et pour des actions pertinentes de décarbonation, étant donné de nombreuses réalités comparables entre France & Belgique.

- **Pour la justice climatique, stratégies en mouvement**



2021, Attac, coordonné par V. Gay et N. Haeringer, éditions *Les liens qui libèrent*

L'ouvrage propose des pistes pour se mobiliser face au chaos et à l'urgence climatique. Il dresse un constat : la crise climatique révèle des inégalités sociales profondes face au dérèglement, souligne l'absurdité du système économique actuel dans un monde aux ressources limitées et appelle à la structuration de nouvelles formes de lutte pour la justice climatique. Dans cet ouvrage, Attac propose d'imaginer avec optimisme les suites stratégiques du mouvement pour la justice climatique.

- **Le mouvement social face à l'urgence écologique – Actes journées MOC**



La transition écologique est un enjeu majeur et vital, que l'actualité et la gravité des destructions écologiques ne permettent plus d'ignorer. Mais de quoi parle-t-on au juste ? **Entre le développement durable et l'écologie sociale, en passant par la décroissance et l'écোসocialisme, l'horizon et les**

chemins proposés ne seront pas les mêmes. Quelles clés utiles ces voies nous livrent-elles pour penser et engager la société dans une transition à la hauteur des enjeux écologiques, articulant justice sociale et environnementale ? Et **comment faire du MOC et de ses organisations une force de transformation** s'inscrivant au cœur de celle-ci ? Avec les contributions de : P. Ariès, B. Denis, A. Estenne, P. Georis, C. Larrère, Z. Masquelier, Z. Maus, Dr J. Paulus, C. Steinbach, D. Tanuro, V. Thirifays, A. Trigalet, S. Van Outryve, B. Vinzcaino. [Les actes des 2 journées ici.](#) [Les podcasts de Radio27 ici.](#)

- ***Pouvoir de détruire, pouvoir de créer ; vers une écologie sociale et libertaire***

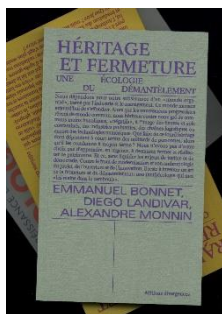
[M. Bookchin, 2019.](#)

Raréfaction des ressources, extinction des espèces, dérèglement climatique : la nature est en crise. Le mouvement écologiste l'est tout autant : ses idées, privées de leur tranchant, ont été détournées par les gouvernements et les industriels pour tenter de retarder le désastre tout en générant de nouvelles sources de bénéfices. Dans un tel contexte, la pensée de Bookchin, qui en appelle à un changement de vision globale, se révèle essentielle : **on ne pourra pas faire disparaître la domination de l'humain sur la nature sans éliminer celle de l'humain sur l'humain. L'écologie doit donc se faire sociale si elle veut s'attaquer aux causes profondes des bouleversements actuels**, que sont la production et l'échange pour le profit, le gigantisme urbain et technologique, et l'assimilation du progrès aux



intérêts des entreprises. Les textes réunis ici, majeurs dans l'œuvre de Bookchin, exposent son écologie sociale, dans sa théorie comme dans sa pratique « municipaliste libertaire », qui passe par la démocratie directe et la reprise en main de nos conditions d'existence. Ils déploient aussi toutes les implications éthiques et même esthétiques de ce projet politique, depuis la respiritualisation du travail jusqu'à l'établissement d'une nouvelle sensibilité et d'une nouvelle façon de vivre, un apprentissage continu de la vertu et de la décence pour résister à la corruption sociale, morale et psychologique exercée par le marché et son égoïsme débridé. « *L'écologie libertaire implique de se réapproprié un pouvoir collectif ; elle constitue une alternative sociale.* ».

- **[Héritage et fermeture, une écologie du démantèlement](#), E. Bonnet, D. Landivar, A. Monnin, Editions Divergences, 2021**



Nous dépendons pour notre subsistance d'un « monde organisé », tramé par l'industrie et le management. Ce monde menace aujourd'hui de s'effondrer. Alors que les mouvements progressistes rêvent de monde commun, nous héritons contre notre gré de communs moins bucoliques, « négatifs », à l'image des fleuves et sols contaminés, des industries polluantes, des chaînes logistiques ou encore des technologies numériques. Que faire de ce lourd héritage dont dépendent à court terme des milliards de personnes, alors qu'il les condamne à moyen terme ? Nous n'avons pas d'autre choix que d'apprendre, en urgence, à destaurer, fermer et réaffecter ce patrimoine. Et ce, sans liquider les enjeux de justice et de démocratie. Contre le front de modernisation et son anthropologie du projet, de l'ouverture et de l'innovation, il reste à inventer un art de la fermeture et du démantèlement : une (anti)écologie qui met « les mains dans le cambouis ». [En savoir plus ici, notamment par rapport à « Pourquoi n'arrivons-nous pas à enclencher cette satanée transition ? »](#) Voir une [critique ici](#).

- ***Les perturbateurs endocriniens, Comment les cerner pour s'en protéger ?* Dr Bourguignon, en collaboration avec Dr Zoeller et Dr A.-S. Parent ([chercheuse liégeoise](#))**

Les hormones intriguent, voire elles inquiètent. Que dire alors des perturbateurs endocriniens ? Ils font peur car ils sont nombreux et insaisissables, et leurs effets sur la santé sont, en outre, multiples. L'ambition de ce livre est de vous aider à saisir ces produits chimiques, c'est-à-dire à les comprendre



et à s'en prémunir. Où se trouvent-ils ? En quoi sont-ils dangereux, et à quels moments de la vie particulièrement ? Les auteurs, plutôt que d'apporter des réponses toutes faites, vous invitent à les construire avec eux. Chacun est sollicité tout au long de l'ouvrage pour progresser dans sa réflexion à travers les questions et objectifs qui sont envisagés, chapitre par chapitre. Sans être un professionnel de la santé ou de l'éducation, vous pourrez bientôt vous aussi partager avec d'autres votre savoir et inciter votre entourage aux bons réflexes dans l'univers des perturbateurs endocriniens.

IV. FOCUS ECOLOGIE SOCIALE, INÉGALITÉS & JUSTICE ENVIRONNEMENTALE

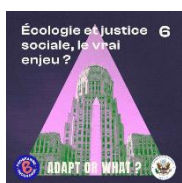
A/ ANIMATION

Le pas en avant – animation durée 50 mn. Animation accessible à tous.tes pour prendre conscience en mouvement et visuellement des inégalités sociales, territoriales de santé et inégalités environnementales. [Déroulé ici](#), p. 25

B/ PODCASTS

Pourquoi pas disposer quelques transats devant la MM pour une écoute ensoleillée le 8/08 ?

- **Ecologie et justice sociale, le vrai enjeu ? Adapt or what ? 31 mn Ep. 74**



Mises à l'écart depuis trop longtemps, les communautés noires, indigènes et à faibles revenus sont aujourd'hui les plus vulnérables face aux événements climatiques. Ceux qui souffrent le plus de l'injustice, de la pauvreté et de la violence sont aussi ceux qui pourraient être les plus impactés par les changements à venir. Comment concevoir des politiques environnementales justes et inclusives ? Comment intégrer l'expérience de l'ensemble des populations aux prises de décisions ?

Avec C. Lee, conseiller au bureau de la justice environnementale de l'EPA (Agence américaine de protection de l'environnement), M. Tejada, directeur du bureau de la justice environnementale de l'EPA et N. Fraser, professeur à la New School for Social Research de New York. **A écouter [ici](#).**

- **L'écologie pirate pour élargir nos horizons ?**



Entretien avec Fatima Ouassak, politologue et essayiste, en lien avec son dernier essai "Pour une écologie pirate, et nous serons libres". « L'objectif principal de l'écologie majoritaire, c'est de maintenir un certain niveau de confort dans les frontières du Nord global. Alors que la question climatique devrait au contraire exploser les frontières, et contraindre les écologistes à élargir le champ d'analyse à l'ensemble du vivant. À l'ensemble de l'humanité. À l'ensemble du monde. ». **A écouter [ici](#).**

- **Le mouvement social face à l'urgence écologique – Actes version podcast**



La transition écologique est un enjeu majeur et vital, que l'actualité et la gravité des destructions écologiques ne permettent plus d'ignorer. Mais de quoi parle-t-on au juste ? Entre le développement durable et l'écologie sociale, en passant par la décroissance et l'écosocialisme, l'horizon et les chemins proposés ne seront pas les mêmes. Quelles clés utiles ces voies nous livrent-elles pour penser et engager la société dans une transition à la hauteur des enjeux écologiques, articulant justice sociale et environnementale ? Et comment faire du MOC et de ses organisations une force de transformation s'inscrivant au cœur de celle-ci ? Avec les contributions de : P. Ariès, B. Denis,

A. Estenne, P. Georis, C. Larrère, Z. Masquelier, Z. Maus, Dr J. Pauluis, C. Steinbach, D. Tanuro, V. T., A. Trigalet, S. Van Outryve, B. Vinzaino. **A [écouter ici](#)**.

- **Inégalités et écologie 59 mn**



Des études montrent que sans davantage de justice sociale, il sera difficile d'atteindre les objectifs du développement durable. Selon Lucas Chancel, sur le long terme, ce sont pourtant les plus modestes qui bénéficieront le plus de la protection environnementale...

Avec L. Chancel Co-directeur du Laboratoire sur les inégalités mondiales à l'École d'économie de Paris, chercheur senior à l'IDDRI (Institut du Développement Durable et des Relations Internationales) et enseignant en économie à Sciences-Po Paris. **A [écouter ici](#)**.

- **L'écologie décoloniale : PODCAST Afrotropiques 98 mn :**



Épisodes avec Malcom Ferdinand, ingénieur en environnement et docteur en philosophie politique. **A [écouter ici](#)**.

SYNTHESES A LIRE

- ***Les inégalités environnementales et la santé : mieux comprendre les liens pour mieux agir***, Fiche repère IREPS ara, janvier 2023 6 p.

En bref, il s'agit d'inscrire la lutte contre les inégalités sociales de santé dans les actions de protection de l'environnement, et de renforcer le pouvoir d'agir des populations concernées. **A [lire ici](#)**.

- ***Pollutions, tous égaux ? Focus sur les inégalités environnementales*** 50 mn de lecture

Trop souvent, les combats environnementaux se distinguent des luttes sociales. Divergence des revendications, fragmentation des acteurs mobilisés... ce clivage est parfois tel que certaines mesures écologiques sont taxées d'anti-sociales. Et pourtant, n'y aurait-il pas un dénominateur commun, une convergence des luttes envisageable et enviable ? [A lire ici](#).

- ***Justice sociale, justice environnementale La convergence des luttes dans la pratique de l'éducation permanente*** 36 p.

La transition vers une société plus juste et durable ne se fera pas sans les publics en situation de précarité. Elle se doit d'être obligatoirement solidaire. Cette analyse veut donc poser les cadres théoriques de ce rapprochement entre combats sociaux et environnementaux, en commençant par définir les concepts de justice sociale et environnementale et en développant les liens existants entre les deux mouvements. Sur le terrain, dans nos groupes, il existe un réel besoin de pistes concrètes pour aborder la question environnementale en lien avec les enjeux socio-économiques que connaissent les publics en situation de précarité. Nous proposons des pistes de réflexion et des leviers d'action pour répondre à ce besoin **[A lire ici](#)**.

VI. DES CONSTATS À L'ACTION POUR LA TRANSFORMATION SOCIALE

Comment éveiller les consciences et transformer la société au-delà des gestes individuels à l'impact limité ?

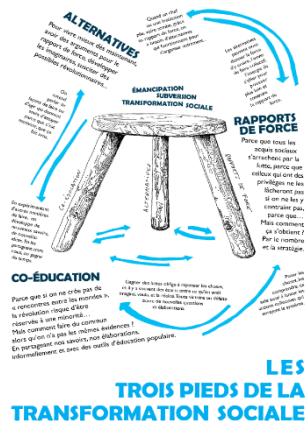
A/ recommandations

B/ activités

A/ recommandations

Tous les MG en transition interrogés par C. Lefèvre « se heurtent tôt ou tard aux limites de l'action individuelle et préventive. Ils espèrent une considération politique sérieuse des enjeux environnementaux et des mesures impactantes pour une transition globale, notamment du système de soins de santé. (...) on est dépendant du système dans lequel on baigne. En même temps, chacun doit changer un petit peu et en même temps, le système doit changer beaucoup. (...) Mais que [peut-on faire] pour accélérer ce processus ? Les participants proposent notamment d'alerter le monde politique des risques sanitaires, de faire émerger un nouveau paradigme, de s'engager personnellement et même de se préparer au pire.

Je cite ici le TFE de C. Lefèvre, vous pouvez remplacer MG par « professionnel.le de MM » :



• **Alerter le monde politique des risques sanitaires**

Les MG ont une place unique d'observateurs auprès des populations et de leur environnement de vie. Ils peuvent constater précocement des risques sanitaires et tirer la sonnette d'alarme. (...) Leur rôle d'agents de terrain en santé publique pourrait être davantage reconnu et structuré. Des MG formés en médecine environnementale pourraient revêtir un rôle clé dans les alertes épidémiologiques, à l'instar des médecins vigies, et prévenir rapidement les autorités sanitaires.

« Mais il faut aussi des gens qui soient plus de terrain, avec cette pensée axée sur la santé publique. Un raisonnement collectif. C'est le rôle du généraliste, évidemment ! Même s'il n'est peut-être pas assez

promu et développé. [...] »

Figure 1 Source du poster :

[Timult.](#)

En plus, les MG en transition peuvent faire entendre leurs revendications en soutenant des collectifs engagés en Belgique comme *Docs for Climate*⁵, en signant des pétitions, des cartes blanches et autres. Une bonne médiatisation et un positionnement univoque des acteurs de la santé conduiront les décideurs politiques à une réelle prise en compte des risques en matière de santé environnementale. Potentiellement, cela pourrait aboutir à l'adoption de mesures écoresponsables centrées sur la santé et la qualité de vie de tous, sur le long terme.

« Après, un positionnement de la médecine générale dans son ensemble sur des mesures à appliquer, environnementales, pour diminuer des impacts sanitaires, ça, ça peut être intéressant. On pourrait imaginer des pétitions signées par des médecins généralistes de Belgique visant que dans un certain nombre d'années, notre pays soit sans diesel. »

Le médecin, par son statut historique et sa place dans la société, a l'opportunité de pouvoir être entendu par le monde politique. Il est temps que des médecins sensibilisés se mobilisent publiquement.

« Des médecins qui se, qui se "mouillent" publiquement sur des mesures sur la santé, il n'y en a pas beaucoup, encore moins de médecins généralistes. Je pense qu'on a une vraie place politique, qui peut être prise. ».

⁵ Et plus interdisciplinaire, [Health4future](#), ou encore [The Shifters Belgium](#) (focalisés sur l'empreinte carbone).

- **Faire émerger un nouveau paradigme**

Pour dessiner les contours d'un avenir plus durable, chaque secteur devrait disposer d'un espace d'élaboration. Des groupes de travail transdisciplinaires indépendants pourraient concevoir puis appliquer un plan de transition sur-mesure. Cela répondrait au besoin exprimé par les MG de recevoir des guidelines adaptées à leurs problématiques, par exemple l'innocuité de réformer le système de délivrance des médicaments en pharmacie. » -> **GTT en cours de constitution, contactez : ep@fmm.be**

B/ activités

- **Jeu Santé durable : quelle transition des soins de santé ? 2h ou moins**



Une partie quizz sur les faits et les enjeux concernant le climat et les limites planétaires ; les liens entre « environnement » & santé ; l'impact écologique des soins de santé parsemée de défis ludiques. Une deuxième partie nous permet de construire une feuille de route pour nos gouvernant.e.s pour 1 politique de santé durable à différentes échelles. Enfin, dans une troisième partie on invente des affiches de sensibilisation à destination de différents publics. Conçue par Etopia. En salle – à la demande.

- ➔ **La première partie peut se jouer isolément (quizz + défis + question de mise en route vers l'action) et combinable à une balade santé.**
- ➔ **Contactez sophie.wiedemann@fmm.be pour obtenir le déroulé adapté / co-animer.**

- **Imaginer une action directe créative – 3h**



Comment imaginer une action directe créative pour dépasser notre sentiment d'impuissance, faire passer un message, entraver l'action ou la réputation des acteurs climaticides ? Cet atelier vise à imaginer une action sur mesure inspirante, tenant compte des ressources et des limites d'un ou plusieurs groupes en démarche citoyenne et ciblant les responsables de l'urgence écologique. Pourquoi pas aussi participer aux actions [Code rouge ?](#)

- **Co-élaboration et co-éducation par le débat de rue avec les passant.e.s / patient.e.s**

Formation au dispositif et coanimation possibles (1j ou ½ jour) pendant l'été, à l'automne : sophie.wiedemann@fmm.be ou voir sur l'extranet dans **Formations : [FMM - Porteuses de paroles : recueillir la parole des usager.e.s dans l'espace public et la mettre en dialogue.](#)**

Question déjà posée à Liège : « Si vous pouviez interdire 3 activités polluantes, ce serait... ? ». Avis de travailleuses en MM :



« Une chouette expérience d'équipe, c'est une dynamique intéressante de sortir des murs de la MM, notamment pour faire connaître la MM et informer sur une conférence programmée. »

« Une chouette façon d'accrocher le grand public, outil dynamique et visuel. Une seule phrase accrocheuse permet de susciter la réflexion et peut déboucher sur de riches échanges. Il faut peu de ressources pour mettre cet outil en place. »

« On entend souvent dans les maisons médicales qu'il faudrait recueillir la parole des habitants, ce qu'on essaie la plupart du temps de faire au moyen de questionnaires ou autre forme d'enquêtes. Mais on se retrouve souvent avec les réponses des mêmes habitants, on n'aborde pas toujours certains patients car on anticipe leurs réponses, on n'a pas envie que ça prenne trop de temps, on vient avec des questions qui nous préoccupent en tant que travailleur mais qui ne résonnent pas toujours chez les répondants alors on obtient peu de réponses... Avec le porteur de paroles, on vient avec une question qu'on se pose mais on est dans une posture d'ouverture sincère au dialogue et à la rencontre, sans trier les personnes (...), surtout lorsque les gens viennent d'eux-mêmes vous aborder pour répondre à la question ! Cela permet de récolter une diversité de points de vue enrichissants, dont certains sont parfois moins faciles à entendre ; mais ce serait difficile de faire notre travail correctement sans les prendre en compte. »